

carta presidenta

Estimados amigos,

2015 ha sido un año, sin duda, muy especial para AMPROS. Hemos cumplido 50 años de historia que se han ido escribiendo gracias al compromiso y el apoyo de muchas personas y para celebrarlo hemos organizado diferentes iniciativas, algunas lúdicas y otras de carácter más técnico, con el objetivo de visibilizar cómo hemos ido avanzando en este medio siglo y compartir con todos como es nuestra organización hoy y cómo afronta el futuro.

El punto de partida de estas acciones ha sido siempre la participación y la implicación de muchas personas, lo que nos ha contagiado la ilusión, la unidad y el compromiso! Esos mismos que nos han hecho avanzar durante 50 años en la mejora de la calidad de vida de las personas con discapacidad intelectual y sus familias.

Hemos celebrado un aniversario, pero también sabemos que hoy nos toca mirar hacia delante y afrontar nuevos retos para dar respuesta al futuro de las personas con discapacidad intelectual, de las familias y de la propia organización. Un camino que construiremos entre todos, con la sociedad como eje y motor de inclusión.

Por todo ello, les invito a leer esta memoria y conocer más aspectos de nuestro trabajo diario.

Un saludo,

M^ª Carmen Sánchez Hidalgo



movimiento social y liderazgo

AMPROS participa en el movimiento asociativo Plena Inclusión, antes FEAPS, integrado por un conjunto de organizaciones familiares que defienden los derechos, imparten servicios y son agentes de cambio social. En 2015 ha iniciado el proceso de cambio de su marca para adecuar su identidad corporativa a su misión.

Igualmente, ligadas a este movimiento asociativo es la pertenencia y participación en la entidad patronal AEDIS (Asociación Empresarial para la Discapacidad), y también destacamos nuestra participación en la Fundación Tutelar Cantabria, una entidad que se constituyó en 1991 y que ha iniciado en los últimos años un proyecto de gran relevancia en el ámbito de los derechos de las personas con discapacidad que pretende avanzar en la definición de una red de apoyos a los derechos y a la capacidad jurídica de la persona con discapacidad.

En el ámbito de CERMI, destacamos la participación de Roberto Álvarez, Director Gerente, en el Consejo Asesor de Servicios Sociales de Cantabria en representación de todo el sector de la discapacidad en nuestra Comunidad Autónoma. En este foro se están trabajando aspectos relacionados con la estrategia de servicios sociales de Cantabria, al igual que ha puesto en marcha una comisión dedicada a desarrollar aspectos normativos en el marco de la acreditación de los servicios sociales.

Mantenemos una vinculación muy estrecha en el trabajo en red de CERMI, a través de la participación en diferentes comisiones de trabajo. En 2015, también hemos contribuido de forma activa en la definición del I Plan Estratégico de CERMI Cantabria 2015-2018.

Comemoramos el Día Internacional y Europeo de las Personas con Discapacidad, congregando a personas con discapacidad y sus familias, voluntarios, profesionales y simpatizantes en un acto institucional en el Parlamento de Cantabria.

También, junto a otras entidades de CERMI Cantabria, se han promovido acciones de sensibilización en relación a la "X" Solidaria durante la campaña de la declaración de la remta.

El proyecto de innovación en el ámbito de la comunicación "No solo discapacidad", impulsado por CERMI Cantabria en colaboración con El Diario Montañés y la Asociación de la Prensa de Cantabria, ha conseguido el Premio CERMI 2015 en la categoría de Medios de Comunicación e Imagen Social.

También fue distinguido en los Premios Dependencia y Sociedad de la Fundación Cácer, con un accésit en la categoría de comunicación, y en los Premios Solidarios ONCE Cantabria 2015.

unión y asociacionismo

La Asamblea General de AMPROS se celebró el 27 de mayo de 2015. En ella se aprobaron la memoria de actividades y el estado de cuentas correspondientes al 2014, y además se presentaron el plan de gestión y los presupuestos para el 2015. Por otro lado, se nombraron censores de cuentas y nuevos miembros de la Junta Directiva (se apoyó la elección de D. Manuel García-Oliva Mascarós y D. José Luis Sánchez Barrio como miembros de Junta Directiva y cesaron en el cargo D. Manuel Soriano López y D. Honorio Martín Jiménez). También se expuso el nuevo modelo organizativo ajustado a la misión, a la estrategia de la entidad y orientado a la persona.

En 2015 hemos celebrado el 50 aniversario de la entidad. En primer lugar, definimos el logotipo distintivo del evento y se han desarrollado diferentes iniciativas con alto impacto en todos nuestros grupos de interés: una persona con discapacidad intelectual fue la encargada de lanzar el chupinazo de las fiestas de Santander, disfrutamos de una tarde de convivencia en el entorno del Palacio de la Magdalena, con actividades lúdicas y en la que pudimos obtener una gran foto de familia de todas las personas de la entidad y de nuestra amplia flota de vehículos.

También, organizamos Jornadas Técnicas sobre "Las personas con discapacidad intelectual ante el proceso penal y el cumplimiento de condenas: intervención con las personas reclusas, exreclusas y que cumplen medidas alternativas o de seguridad", y la "II Jornada de Prevención de Riesgos Laborales y Discapacidad".

Generamos una campaña de comunicación muy especial en los sobres de azúcar de Café El Dromedario con mensajes de las personas protagonistas. Y disfrutamos del evento que culminó el 50 aniversario: la cena de gala en el Palacio de la Magdalena que tuvo lugar el pasado 27 de noviembre. Allí se realizó un reconocimiento público a diferentes instituciones y empresas por haber contribuido con su apoyo a la mejora de la calidad de vida de las personas con discapacidad intelectual y sus familias a lo largo de estos años de relación con AMPROS. También se realizó un reconocimiento a profesionales, a las familias y a los voluntarios.

Más de 600 personas participaron en esta cena que siguió un modelo de gestión sostenible, gracias a la colaboración de nuestro catering "de personas, cocinando con sentido", del Grupo DELUZ, y del Ayuntamiento de Santander, junto a otras colaboraciones. Al final de la cena, se proyectó un vídeo muy especial que recogía en imágenes y testimonios el proceso de elaboración de la cena que los propios protagonistas pudieron ver en directo a la vez que recibían el aplauso de todos por un trabajo tan meritorio. También se proyectó otro vídeo que recogía en primera la nueva imagen corporativa de AMPROS, que se estrenará en enero de 2016 y que es el resultado de 5 años de trabajo en gestión de marca con depersonas.

innovación y estrategia

En 2015 se han materializado avances en el cambio de nuestro modelo organizacional para dar respuesta a los objetivos establecidos en nuestra estrategia y por tanto a la Misión. Muy vinculado al proceso de cambio organizacional está el trabajo para el desarrollo e implantación de la herramienta de gestión de la información de las personas usuarias, IXS, que ha implicado el esfuerzo y el compromiso de todos y ha contribuido a generar un marco de trabajo común y unificado en criterios.

Este año nos encontramos en el tercer año del segundo Plan Estratégico (2013/2016) y nuestra operativa diaria ya se gestiona a través de "Planes de Gestión" que nos permiten hacer el seguimiento y evaluar nuestras acciones y objetivos. En relación al trabajo con indicadores fuera de la entidad, destacamos nuestra participación dentro de la Red Compartir, con otras entidades del sector, donde contamos con un cuadro de mandos compartido. También en 2015 hemos participado en dos nuevos encuentros del Foro de Innovación Social.

AMPROS impartió el simposio "De la Convención a la persona" en el marco de las IX Jornadas Científicas Internacionales de Investigación sobre Discapacidad del INICO.

nuevos proyectos

En 2015, AMPROS ha puesto en marcha un nuevo Programa de Formación Profesional Básica de "Actividades Auxiliares en Viveros, Jardines y Centros de Jardinería". También iniciamos el programa "Envejecimiento Activo", dirigido principalmente a dar una respuesta a trabajadores con discapacidad intelectual jubilados, y el servicio de apoyo a jóvenes con discapacidad intelectual en situación de desarraigo y riesgo de exclusión social.

También hemos puesto en marcha un programa prelaboral dentro del marco de colaboración entre el Centro Ocupacional y el CEE que persigue promover la capacitación de las personas con discapacidad intelectual para crear nuevas oportunidades de empleo.

premios y reconocimientos

En 2015, el Ayuntamiento de Santander nos hizo entrega del Premio Solidario Alberto Pico, el Centro Penitenciario "El Ouseño" nos brindó un reconocimiento público con motivo de los 20 años de colaboración con esta institución y ASPACE Cantabria también ha reconocido la trayectoria de AMPROS con motivo de nuestro 50 aniversario.

La Asociación para el Desarrollo Tecnológico en la Hostelería (ANTA) ha premiado a nuestro catering, depersonas cocinando con sentido, con el galardón Exce145, que busca distinguir a las cocinas centrales de producción de alimentos referentes en innovación, destacando los valores de este proyecto que nació en 2010.

relaciones institucionales y alianzas

Otro aspecto importante a destacar dentro de nuestro compromiso social, son las visitas recibidas por parte de colectivos externos a la entidad. Hemos recibido 73 visitas durante 2015. Junto a representantes de la administración, y técnicos y directivos de otras entidades, hemos profundizado en el nuevo modelo organizativo y analizado la gestión mixta de procesos/proyectos.

Por otro lado, la vinculación al territorio es esencial para una entidad como la nuestra. Así, además de potenciar el desarrollo de nuestra región con proyectos como el catering, que promueve la compra de productos cántabros y ecológicos en origen, en 2015 hemos continuado nuestra labor e implicación en la ADT Campoo Los Valles, en el ámbito del desarrollo rural, participando en la redacción del Programa Leader en ese territorio para los próximos años.

En nuestra búsqueda de generación y provisión de recursos y apoyos para personas con discapacidad intelectual y para sus familias, la necesidad de promover y mantener relaciones y alianzas con entidades públicas y privadas del entorno es algo absolutamente permanente. Son muchos los recursos con los que es preciso mantener una estrecha colaboración y muy variados los ámbitos de procedencia: sociales, sanitarios, jurídicos, educativos, laborales, económicos, políticos, etc.

En el ámbito de la Administración Local destacamos los consensos de colaboración con los ayuntamientos de Santander, Campoo de Enmedio, Castro Urdiales, Reinos y Camargo para el mantenimiento y desarrollo de diferentes proyectos.

En cuanto a entidades privadas, destacamos la firma de un acuerdo de colaboración con Randstad y Bankia con el objetivo de apoyar y fomentar el acceso al mercado laboral de personas con discapacidad intelectual y sus familias.

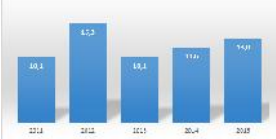
También en febrero, comenzamos un nuevo proyecto de eliminación de especies invasoras en nuestra sección de Medio Ambiente y Jardinería. Esta

recursos humanos

Con relación a los datos de plantilla, tenemos que a 31/12/2015, la organización contaba con 370 trabajadores (147 con discapacidad intelectual, 59 con discapacidad física, sin discapacidad 164).

Y en el apartado de formación, este año hemos realizado un total de 116 cursos (4.945 horas) en los que han participado un total de 305 trabajadores.

Horas de formación por empleado



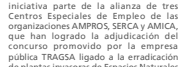
Gestión del Conocimiento

AMPROS a través de las personas que componen la organización participa en numerosos foros, jornadas, etc., en calidad de ponentes expertos sobre temas íntimamente ligados a su misión. Así, a lo largo de 2015 se han contabilizado 63 participaciones a nivel social, en las que han estado implicados 94 profesionales, 7 familias y 59 personas con discapacidad intelectual o del desarrollo.

infraestructuras e inversiones

En 2015 se ha trabajado en el proyecto y permisos para la ampliación y reforma del C.A.D. de Santander en Corbán. Se va a reformar el edificio existente y realizar una ampliación hacia la zona de invernaderos (operación prevista para 2016); en la reforma y adecuación a PGOU del muro frontal de la finca de los Invernaderos en Corbán y en la ampliación de cocina en el Centro Ocupacional de Corbán para uso por el catering.

En 2015 se ha consolidado el servicio de mantenimiento interno, a través de la coordinación del trabajo, estableciendo prioridades y dando respuesta a las necesidades que se presentan en los diferentes centros y servicios.



centros, servicios y programas

EMPLEO
 C.E.E. Santander
 C.E.E. Guarnizo
 C.E.E. Laredo
 Sección Limpieza
 Sección Jardinería
 Sección Catering
 180 trabajadores con discapacidad intelectual

ATENCIÓN DE DÍA
 C.A.D. Santander
 C.A.D. Reinosa
 C.A.D. Laredo
 C.A.D. Horna
 C.A.T.A. Santander
 92 personas usuarias

EDUCACIÓN
 CC.EE. Juan XXII
 57 alumnos

OCIO Y TIEMPO LIBRE
 C.A.S.C. Santander
 C.A.S.C. Castro Urdiales
 Albergues, campamentos,
 Vacaciones deportivas
 220 personas usuarias

VIVIENDA
 Residencia "Nicolás Salmerón"
 Residencia "Corbán"
 Residencia "Villa Amalia"
 Piso Castilla 3
 Piso Herminia 14
 Piso Red Enlaza
 Vivienda Isla Corbán 1

www.ampros.org
 facebook/AMPROS
 @amproscantabria

Vivienda Isla Corbán 2
 Estancias de emergencia y respiro
 87 personas usuarias

OCUPACIÓN
 C.O. Santander
 C.O. Laredo
 C.O. Reinosa
 200 personas usuarias

SERVICIO APOYO INTEGRAL A LAS PERSONAS CON DISCAPACIDAD INTELLECTUAL Y SUS FAMILIAS
 778 personas usuarias

ADMINISTRACIÓN
RECURSOS HUMANOS
OTROS SERVICIOS
 Gestión de la Calidad
 Prevención de Riesgos
 Comunicación

PROGRAMAS
 Formación Profesional Básica
 Envejecimiento
 Reclusos y ex-reclusos
 Adultos solos
 Necesidades complejas de apoyo
 Voluntariado
 86 voluntarios

participación de personas con discapacidad intelectual y familias

Programas y servicios

07 IRPF: Apoyo a la vida independiente, Reclusos, exreclusos y sometidos a penas alternativas, Personas en situación de especial vulnerabilidad y exclusión social, Personas con discapacidad intelectual y enfermedad mental y/o alteraciones de conducta, Envejecimiento activo.

ICASS: Personas afectas por el régimen penal penitenciario, Adultos Solos, Envejecimiento Activo

IMERSO: Vacaciones

Servicio de Apoyo Integral: servicio de información, orientación y asesoramiento, apoyos especializados de trabajo social y psicología, servicio de apoyo a la familia

Nuestro Plan Estratégico recoge diferentes proyectos que se pueden agrupar en este apartado: centrados en la persona y en la familia; protagonismo, autodeterminación y derechos; mantenimiento y promoción de los apoyos a las personas con discapacidad intelectual y del desarrollo; y de personas, creando oportunidades de empleo.

Centrados en la persona y en la familia

Continuamos inmersos en la cultura de la planificación centrada en la persona, basándonos en sus deseos, necesidades y expectativas (persona en el centro del proceso), así como en el reconocimiento de sus derechos y la importancia de la participación de las familias y de la sociedad en general para generar entornos inclusivos.

Durante 2015 se ha llevado a cabo en AMPROS la evaluación de la satisfacción de nuestros grupos de interés más relevantes, esto es: usuarios de centros y servicios, familias, trabajadores, clientes comerciales, usuarios de programas puntuales, alumnos en prácticas y voluntarios.

Protagonismo, autodeterminación y derechos

Se ha continuado trabajando el empoderamiento de las personas con discapacidad intelectual en el centro, haciéndoles cada día más protagonistas activos de su programa de actividades y responsables de la organización y de la buena marcha de los centros.

Se han aprovechado recursos generados por Plena Inclusión Cantabria en relación a acciones formativas destinadas a personas con discapacidad intelectual sobre derechos y deberes, a través de grupos de autogestores. También destacamos las acciones formativas relacionadas con la reducción de la brecha digital (manejo de ordenador, internet, correo electrónico, redes sociales, buscadores de recurso, etc.).

Mantenimiento y promoción de los apoyos a la persona con discapacidad intelectual y del desarrollo

Continuamos prestando apoyos directos y de gestión del entorno a personas con discapacidad intelectual y familias que se encuentran en situaciones muy delicadas, afrontando carencias importantes, incluso en lo referente a necesidades básicas y primarias (alimentos, ropa, vivienda, gastos energéticos elementales...). También programamos en el número y calidad de las intervenciones basadas en Apoyo Conductual Positivo.

Se han utilizado con más asiduidad los recursos comunitarios piscinas, polideportivos, ludoteca, centros cívicos y espacios naturales. Personas de nuestra organización han participado en la 9ª edición de los 10.000 del Soplao -Ruta Adaptada- y en actividades de La Noche es Joven que organiza el Ayuntamiento de Santander.

También las prácticas laborales de los alumnos de FPB en empresas ordinarias: centros de jardinería y ayuntamientos, buscando así una mayor visibilidad y facilitar la inclusión laboral de nuestros alumnos.

de personas, creando oportunidades de empleo

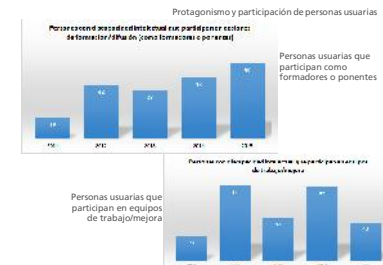
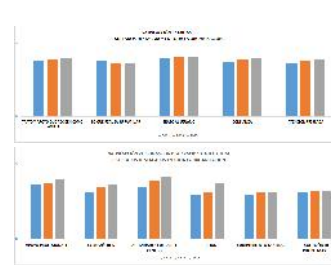
En 2015 hemos comenzado a implementar mejoras basadas en principios lean manufacturing en nuestro centro productivo de Guarnizo. Concretamente, se ha modificado el layout de la zona de manipulados mecánicos para dar una respuesta más optimizada a las necesidades de producción.

Igualmente, en este centro hemos implantado un módulo de nuestra ERP Navision para la gestión de la producción, de los almacenes, así como de la trazabilidad del producto.

También, en 2015 ha sido significativo el impulso que hemos imprimido a la actividad de carpintería promoviendo la actividad de embalajes especiales (marítimo, aéreo...), ajustándonos en todo momento a las necesidades del cliente y contribuyendo a generar aspectos de diferenciación comercial y de cercanía con ellos.

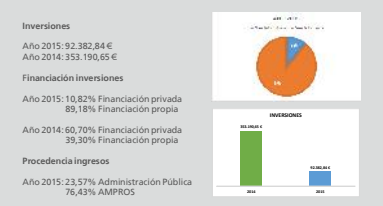
Hemos realizado diferentes acciones de sensibilización en relación al catering en colegios y jornadas específicas sobre economía social con el objetivo de promover la sensibilización hacia el producto y hacia los proveedores con los que trabajamos, y visibilizar algunos de los valores que distinguen a nuestro servicio de catering.

Hemos continuado con nuestro proyecto de análisis del autempleo de las personas con discapacidad intelectual y con la evaluación de nuevas tecnologías para el desarrollo de tareas de personas con discapacidad intelectual.



Información económica

	Año 2015	Año 2014
Gastos	11.030.309,43	11.037.056,31
Gasto de Personal	7.448.592,01	7.366.206,41
Aprovisionamientos diversos	2.186.375,02	2.157.702,60
Servicios, Exteriores y otros gastos	1.038.808,05	1.149.727,76
Amortizaciones	356.534,35	363.419,54
Ingresos	11.209.923,04	11.165.954,89
Facturación	4.494.380,66	4.266.487,24
Subvenciones actividad propia	658.594,48	819.305,32
Subvenciones actividad mercantil	1.883.902,50	1.917.227,70
Subv. capital, donaciones y legados	209.909,00	213.561,00
Aportaciones usuarios y cuotas socios	3.893.537,26	3.918.495,25
Otros ingresos	69.599,14	30.878,38
Resultado del ejercicio	179.613,61	128.898,58



01 participación

02 movimiento social

03 unidad

04 innovación y estrategia

05 alianzas

06 recursos humanos

07 datos

MEMORIA SOCIAL 2015